

# 2021-2035

## 阳新县国土空间总体规划 (2021-2035年)

[公示版]

阳新县自然资源和规划局

2023年4月

# 《阳新县国土空间总体规划（2021-2035年）》

## 公示公告

按照党中央、国务院关于建立国土空间规划体系并监督实施的战略部署，根据自然资源部、湖北省自然资源厅关于县级国土空间总体规划编制要求，阳新县组织编制了《阳新县国土空间总体规划（2021-2035年）》（简称《规划》），现已经形成《规划》草案。为凝聚社会意见、智慧、力量，共同建设阳新的美丽家园，期待广大热心市民和社会各界共同参与本轮规划编制，积极为规划建言献策。社会各界可通过邮寄或发送电子邮件方式提出意见和建议，请在信封或邮件标题上标注“阳新县国土空间总体规划意见建议”字样。

### 一、公示时间

2023年4月28日至2023年5月28日，共30天。

### 二、公示渠道

阳新县人民政府网站：

[http://www.yx.gov.cn/zfxxgk/dfbmptlj/zfgzjg/xzrghj/zc\\_18649/gsgg1/](http://www.yx.gov.cn/zfxxgk/dfbmptlj/zfgzjg/xzrghj/zc_18649/gsgg1/)

### 三、意见反馈方式

邮寄地址:黄石市阳新县钟家湾路37号自然资源和规划局国土空间规划股  
(邮编435299)

电子邮箱:yxgtkjgh0427@163.com

# 目录

## CONTENTS

---

01 前言

02 目标定位与空间战略

03 国土空间格局

04 中心城区

05 支撑体系

06 规划实施保障



# 阳新2035

## 01 前言

1.1 指导思想

1.2 规划原则

1.3 规划范围和期限

1.4 国土空间发展基础





## 1.1 指导思想

以习近平新时代中国特色社会主义思想为指导，深入贯彻党的二十大精神，紧紧围绕统筹推进“五位一体”总体布局和协调推进“四个全面”战略布局，坚持新发展理念，坚持以人民为中心，整体谋划新时代国土空间开发保护格局，促进县域国土空间治理体系和治理能力现代化，实现国土空间开发保护更高质量、更有效率、更加公平、更可持续。

## 1.2 规划原则

生态优先  
底线管控

以人为本  
提升品质

遵循规律  
突出特色

全域统筹  
城乡融合

节约集约  
高效发展

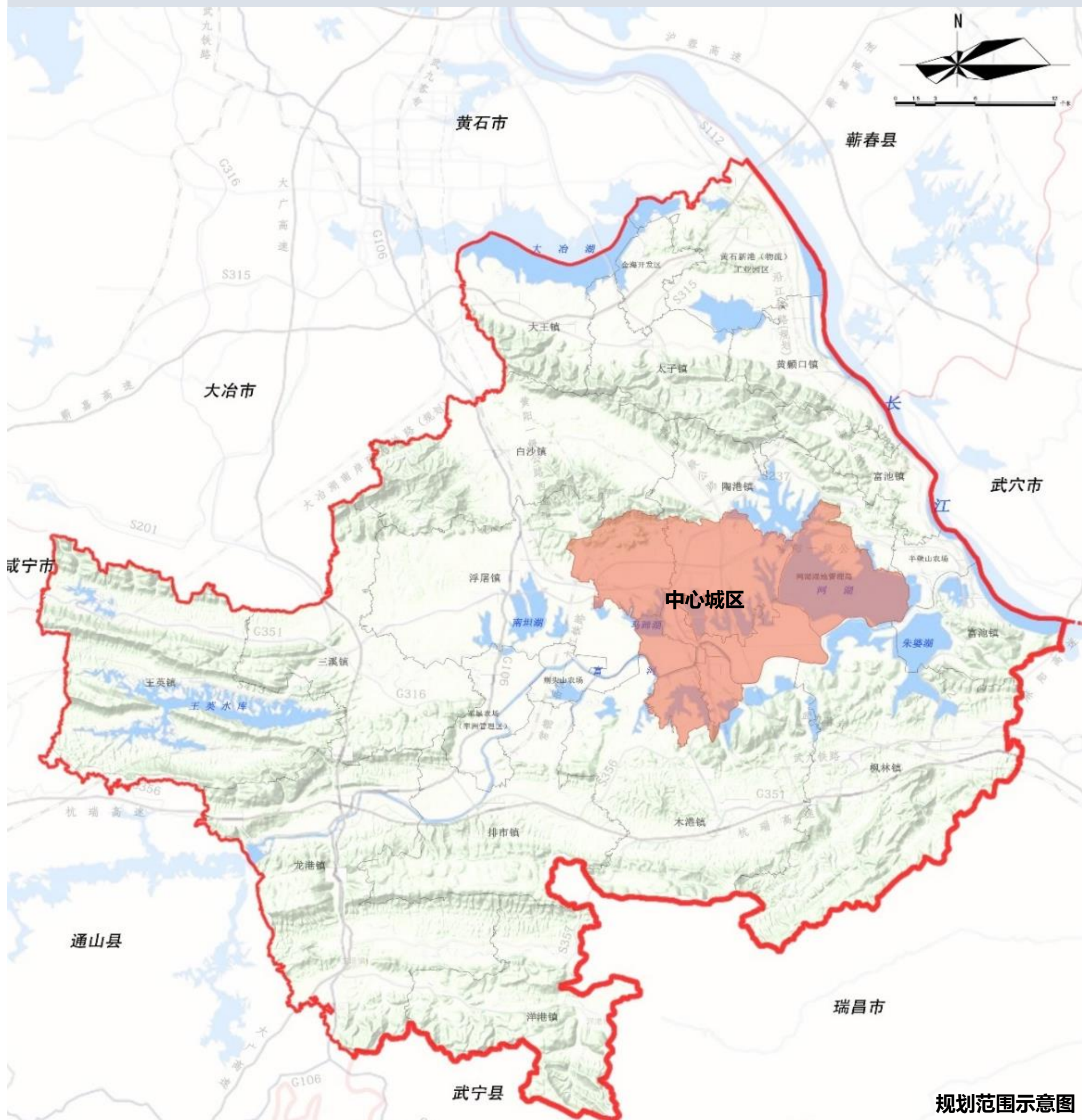




## 规划范围

规划范围分为为阳新县域和中心城区两个层次

县域面积**2777.85**平方公里，中心城区面积**242.84**平方公里。



## 规划期限

规划基期年2021年

规划目标年  
2035年

规划近期到  
2025年

远景展望至  
2050年



## 自然地理及资源

## 鄂东江南门户

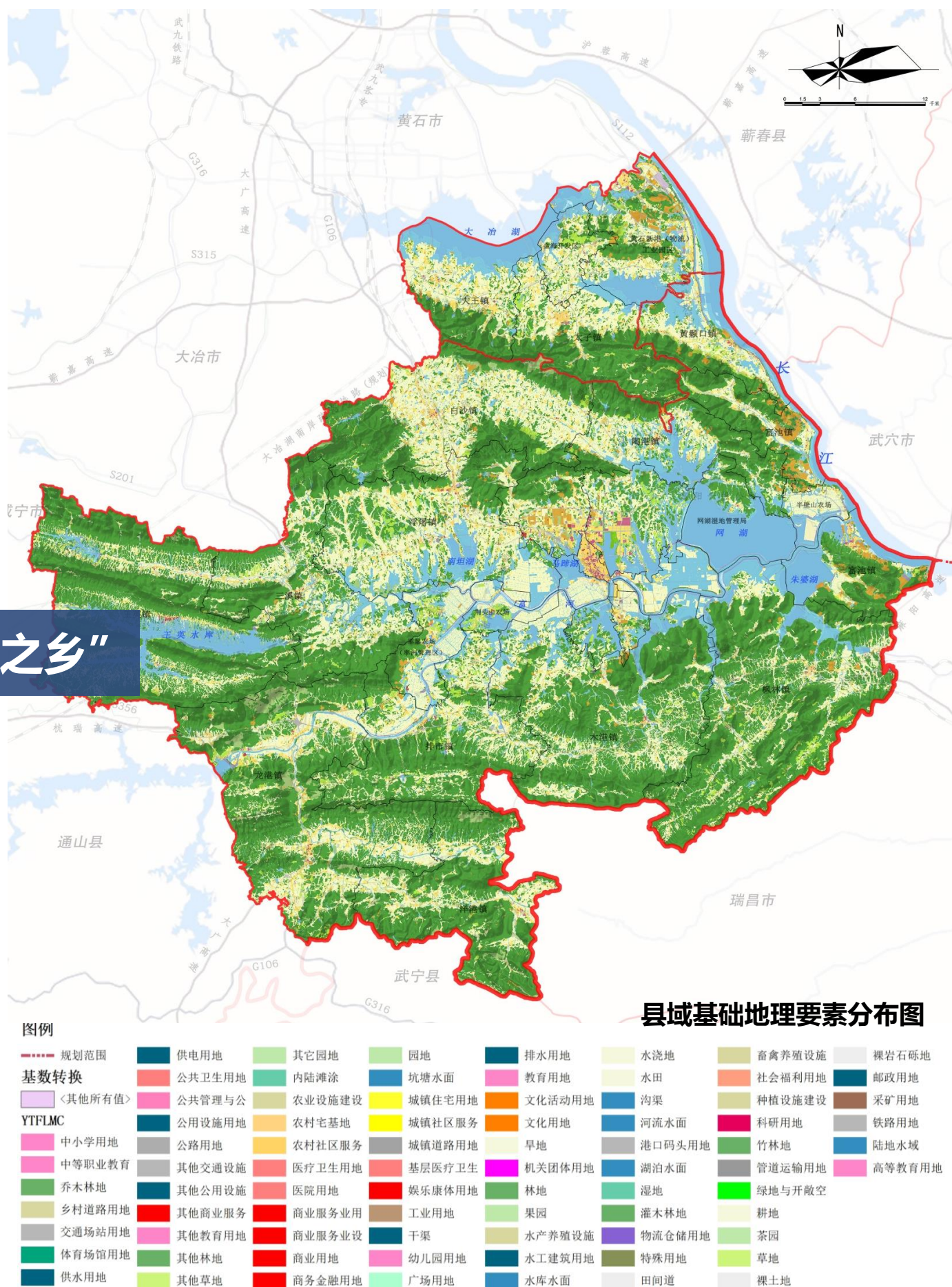
阳新县地处鄂东南长江中游南岸，湖北、江西两省交界，是武汉城市圈和长江经济带上的重要区域性城市。全县国土面积2778.7平方公里，2021年常住人口规模90.19万人，地区生产总值335.75亿元。

## “五山两丘三平原”

阳新属低山丘陵地区，处幕阜山向长江冲积平原过渡地带，呈现“五山两丘三平原”的自然地理格局特征。

## “百湖之县”、“鱼米之乡”

阳新是矿产资源重要产地，铜矿、金矿保有量位居全省前列；阳新湖泊众多，是“百湖之县”；阳新全县水稻年均产量达25万余吨，是长江中下游重要商品粮生产基地之一，是“鱼米之乡”。





## 人文资源

阳新历史悠久，文化资源丰富，拥有国家级重点文保单位2处、省级文保单位30处；拥有国家级历史文化名镇龙港镇，省级历史文化名镇兴国镇。

划旱船



阳新布贴



玉槐村



龙港革命旧址



阳新木雕



阳新石雕





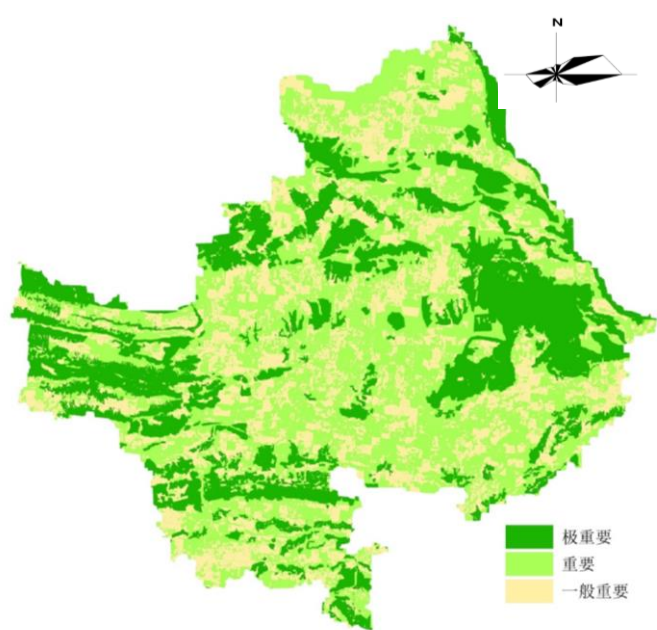
## 资源环境承载能力和国土空间开发适宜性评价

阳新生态保护极重要区域面积约 **819.83 平方公里**，农业生产适宜区面积约 **1725.17 平方公里**，城镇建设适宜区面积约 **1441.52 平方公里**。

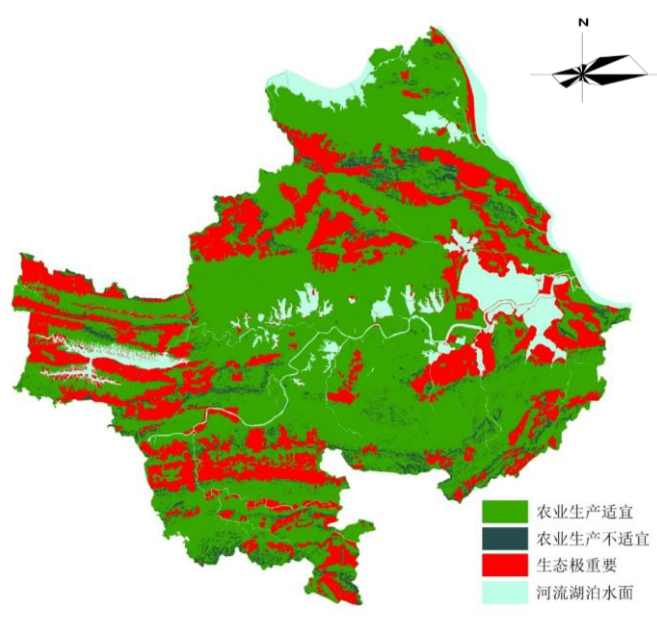
阳新县耕地的最大承载规模为**1545.04km<sup>2</sup>**。

阳新县可承载城镇建设规模为**1441.52 km<sup>2</sup>**。

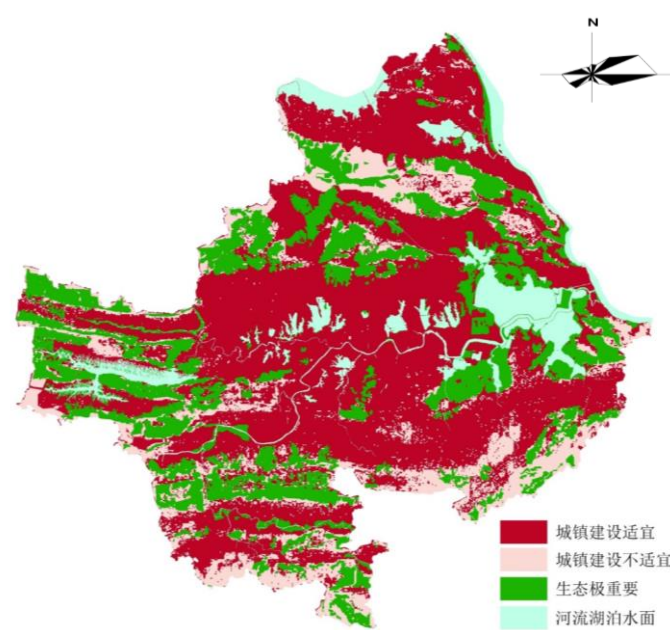
在水资源约束下，阳新县最大可承载人口约**221.24万人**。



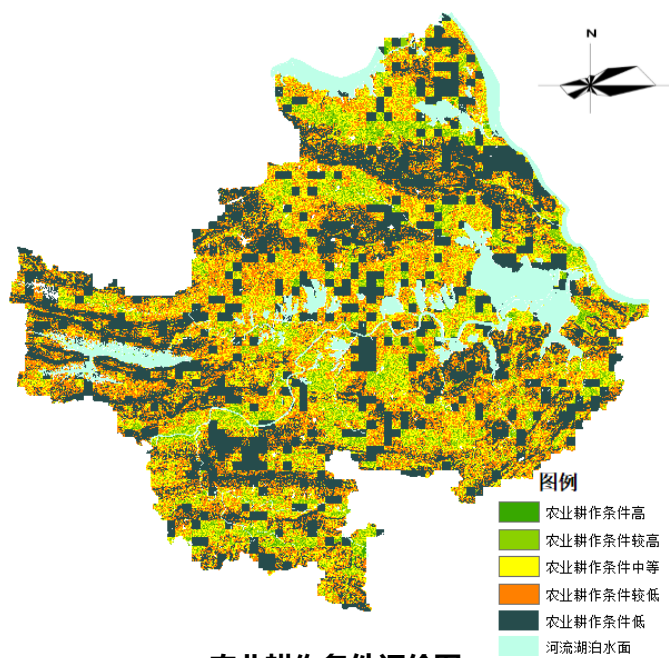
生态保护重要性评价图



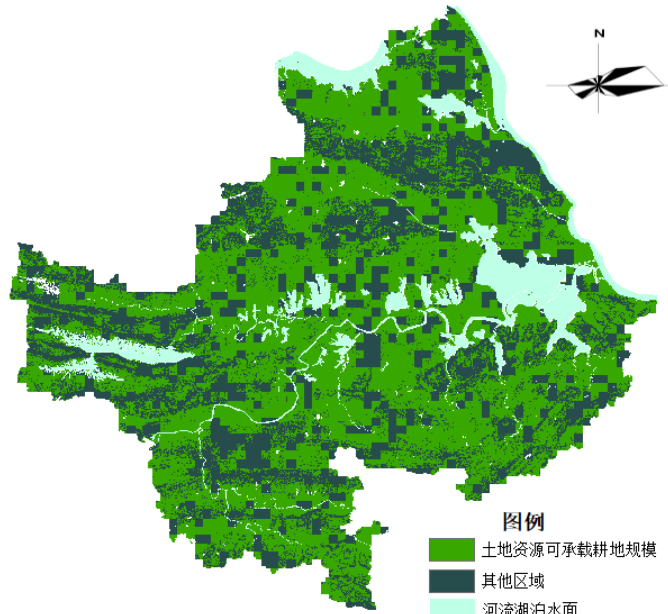
农业生产适宜性评价图



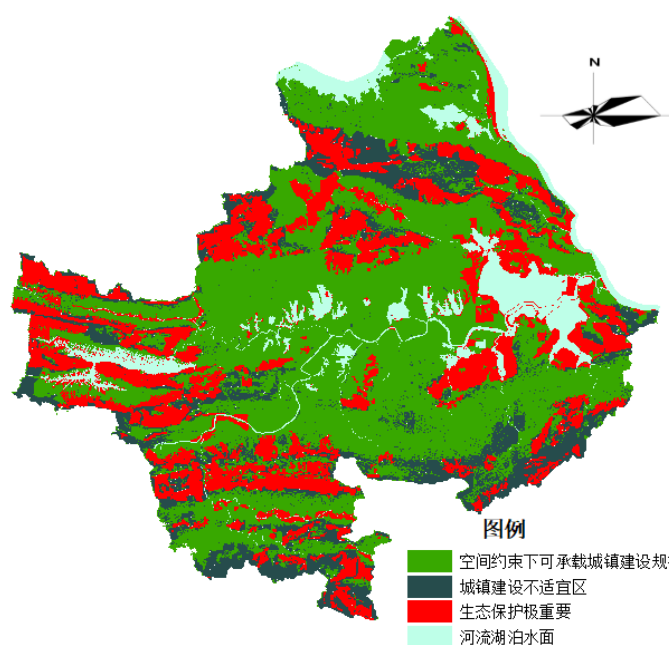
城镇建设适宜性评价图



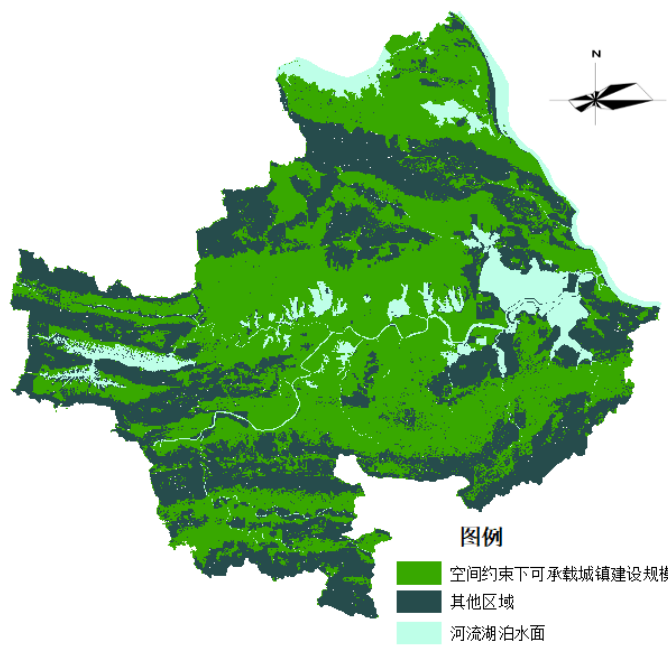
农业耕作条件评价图



土地资源约束下的耕地承载规模分布图



图例



图例



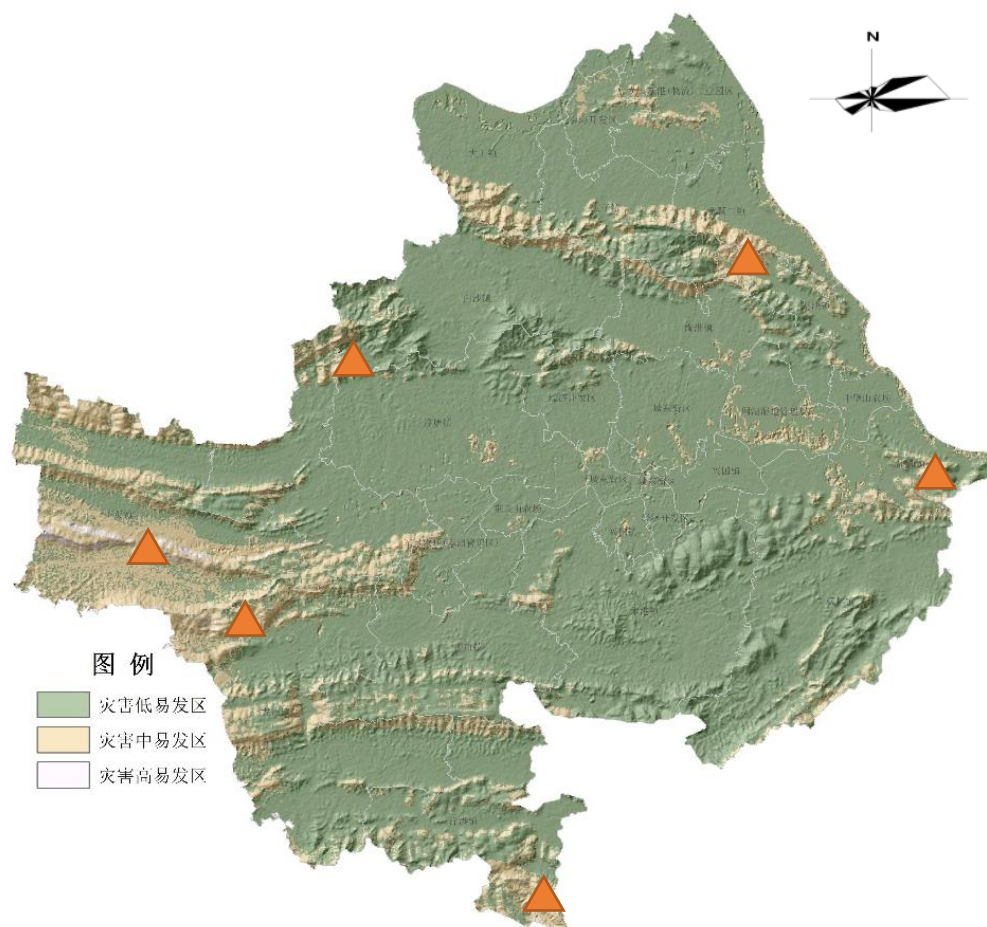
## 灾害风险评估与发展阶段综合研判

## 灾害风险评估

灾害高易发区主要分布在王英镇、龙港镇、三溪镇、洋港镇、黄颡口镇和富池镇。

灾害中易发区主要分布在王英镇、龙港镇、三溪镇、大王镇、太子镇、黄颡口镇、富池镇、枫林镇、陶港镇、白沙镇、木港镇、网湖湿地管理局、金海开发区和黄石新港物流工业园区。

灾害低易发区全县各乡镇均有分布。



灾害易发分区图



灾害避让区图

## 发展阶段综合研判

**城镇发展：**长期处于初级阶段，进入补短板时期

**经济发展：**进入深水区，进入产业转型时期

**城乡统筹：**处于探索阶段，城乡发展差距明显

**空间发展：**处于扩张阶段，建设保护矛盾突出



# 阳新2035

## 02 目标定位与发展战略

2.1 发展定位

2.2 城市性质

2.3 发展战略

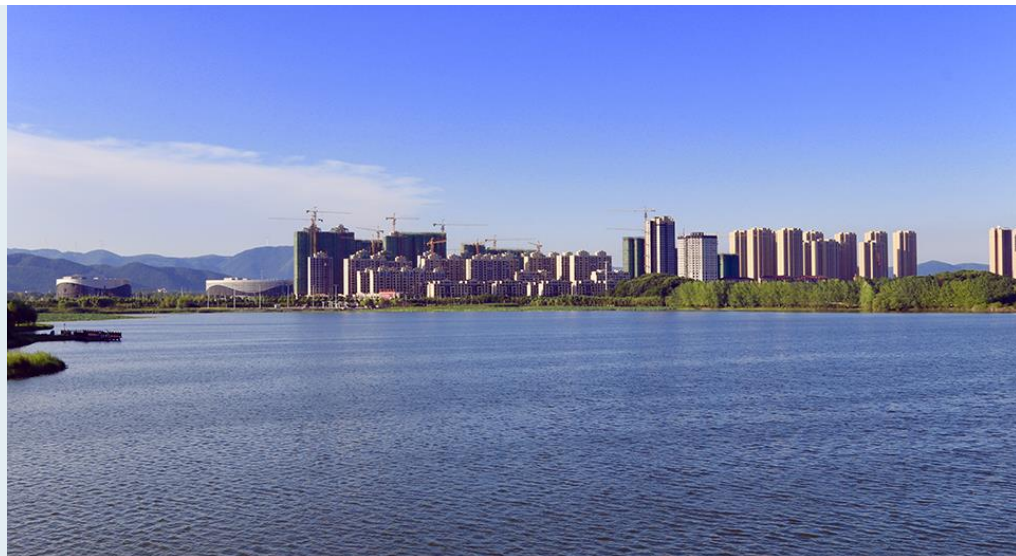


## 从“城中湖”时代走向“江湖”时代

### “创新阳新、文旅阳新、生态阳新”

#### 创新阳新（特色产业城）

从发挥优势中谋求特色发展



#### 文旅阳新（康养旅游城）

从自身特质内追求发展定位

#### 生态阳新（山水宜居城，乡村振兴示范县）

从人民幸福中谋求总体布局





**全国新型城镇化示范城市**

**长江中游重要节点城市**

**湖北省生态文明建设先导区**





### 人口规模

规划至2035年，阳新县总人口**128.11万人**，常住人口**99.41万人**，城镇化率**65.26%**。

### 发展战略

**创新驱动战略：循环导向，构建现代产业体系**

**生态保护战略：生境维育，促进人与自然和谐**

**品质提升战略：特色彰显，营造魅力人居环境**

**区域协调战略：极核带动，统筹协同跨越发展**

**城乡统筹战略：城乡一体，优化全域空间结构**





# 阳新2035

## 03 国土空间格局

3.1 总体格局

3.2 生态空间

3.3 农业空间

3.4 城镇空间





## 构建“一心一轴，两带三区，两山多湖，滨江发展” 的县域国土空间开发保护格局

**一心：**阳新县城市集中建设区

**一轴：**东西沿路、沿湖横向发展轴

**两带：**临港沿江纵向发展带，黄石-阳新纵向发展带

**三区：**阳新核心建设发展区；滨江工业集聚发展区；西部生态保育保护区

**两山：**父子山系、笔架山系

**多湖：**网湖、仙岛湖、大冶湖等

**滨江：**长江



阳新县国土空间总体格局图



## 构建“一江、一水、两山、多湖”的生态保护格局

### 一江：长江生态保护带

阳新县域长江流域（45km长江黄金水道沿线）

### 两山：父子山系、笔架山系

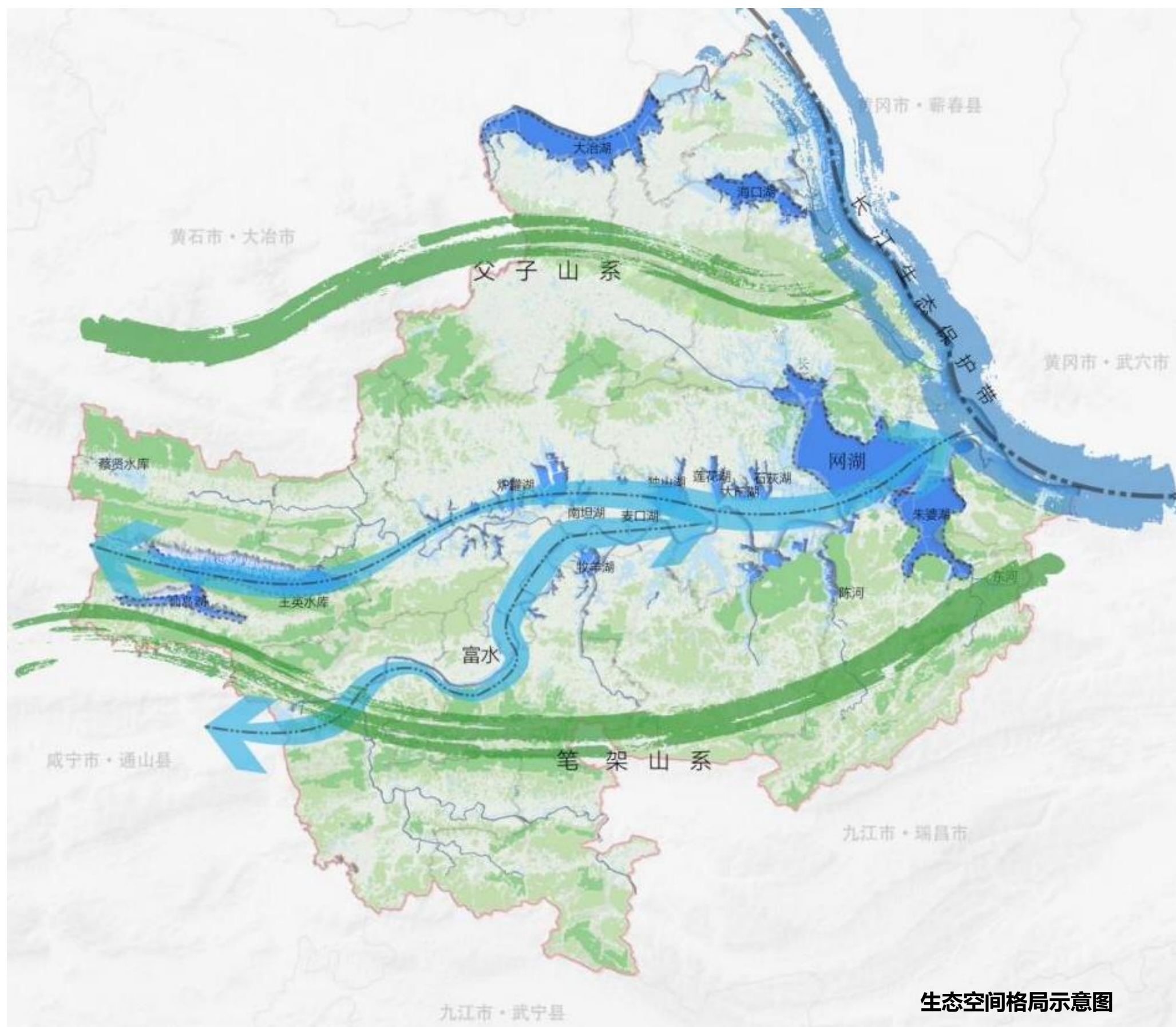
县域内主要山脉及周边附属低山丘陵，即父子山系和笔架山系。

### 一水：富水水系

沿富河生态流域及周边水系，串联网湖湿地保护区与仙岛湖风景区以及多个湖泊。

### 多湖：网湖、仙岛湖、大冶湖等

县域内主要湖泊，如大冶湖、海口湖、仙岛湖、网湖湿地、朱婆湖、王英水库等。



生态空间格局示意图



### 建立“1+2”的自然保护地体系

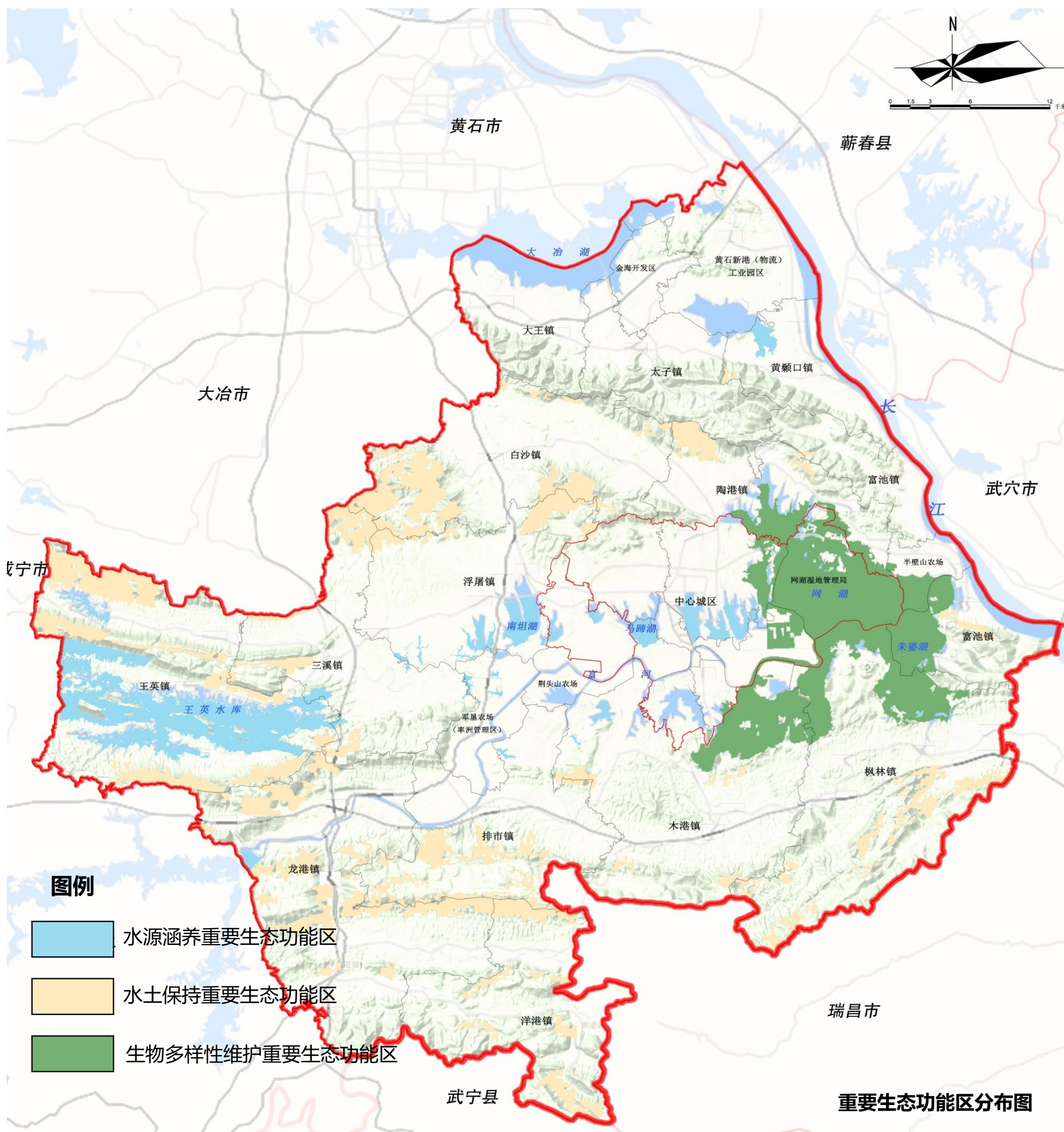
形成以自然保护区为基础，自然公园为补充的自然保护地体系，其中自然保护区1处（黄石市网湖湿地自然保护区），自然公园2处（七峰山森林自然公园、莲花湖湿地自然公园），面积共计24158.4公顷。





### 划分三类重要生态功能区

阳新县重要生态功能区共包括三种类型，分别为**水源涵养重要生态功能区**、**水土保持重要生态功能区**和**生物多样性维护重要生态功能区**，面积共计**554.12平方公里**。





### 构建“一横两纵四区”的农业空间格局

**一横。**农旅融合示范带：依托幕阜山脉和大广、杭瑞高速，以生态保育、生态涵养为特色，推进农旅融合发展。

**两纵。**特色农业示范带：依托特有自然资源特色，发展高效农业。现代农业示范带：依托产业带动发展高效农业。

**四区。**根据主体功能区划分将县域农业分为：北部都市农业发展区，中部现代农业发展区，西部山丘农林区，东部山丘农林区。



阳新县农业发展布局结构图



## 确保粮食安全，划定永久基本农田保护线

### ◆ 落实耕地和永久基本农田保护任务

贯彻落实耕地保护任务，重点将阳新区域内长期稳定利用耕地、集中连片耕地划为永久基本农田，保障国家粮食安全。

### ◆ 改造提升耕地质量

开展耕地集中连片整治，做好“两区”划定（粮食生产功能区和重要农产品生产保护区），提升耕地质量。

### ◆ 建立保护耕地措施

强化落实耕地占补平衡制度，坚决防止耕地“非粮化”，探索完善永久基本农田保护考核机制、构建永久基本农田动态监管机制。





## 以农业现代化推动产业融合，以产业振兴引领乡村振兴

极核带动，构建现代特色农业产业体系

- 以国家农业科技产业园为抓手，保障粮食生产安全，构建高质量现代特色农业产业体系。

科技助农，平台引领，积极建设农业交易中心

- 通过区块链技术搭建电子商务平台，以黄石国家农业科技园区为核心，以市场需求为导向，立足鄂东江南门户，辐射武鄂黄黄城市群和长江经济带沿线城市。促进农业现代化发展，为农业生产经营提质增速，精准服务“三农”。

特色支撑，建设多个农产品生产加工基地

- 厚植农业农村优势，加大农业领域力度的投入，支持传统农产品的加工转化增值。





### 科学村庄分类，有序统筹乡村空间发展

通过多维度的因子分析和潜力评价，按照国家乡村振兴战略规划的要求，将全域行政村分为四大类，未来对这四大类村庄进行分类引导、分类施策，统筹全域的乡村空间发展。

#### 集聚提升类村庄

35个，占全县村庄的 10%，南北两端分布较多。

#### 城郊融合类村庄

12个，占全县村庄的 4%，主要分布在城区和经开区。

#### 特色保护类村庄

29个，占全县村庄的 9%，全域均有分布。

#### 其他一般类村庄

239个，占全县的 70%，全域均有分布。

#### 搬迁撤并类村庄

25个，占全县村庄的 7%，全域均有分布。





### 构建“一主三心、一轴两带”的城镇空间格局

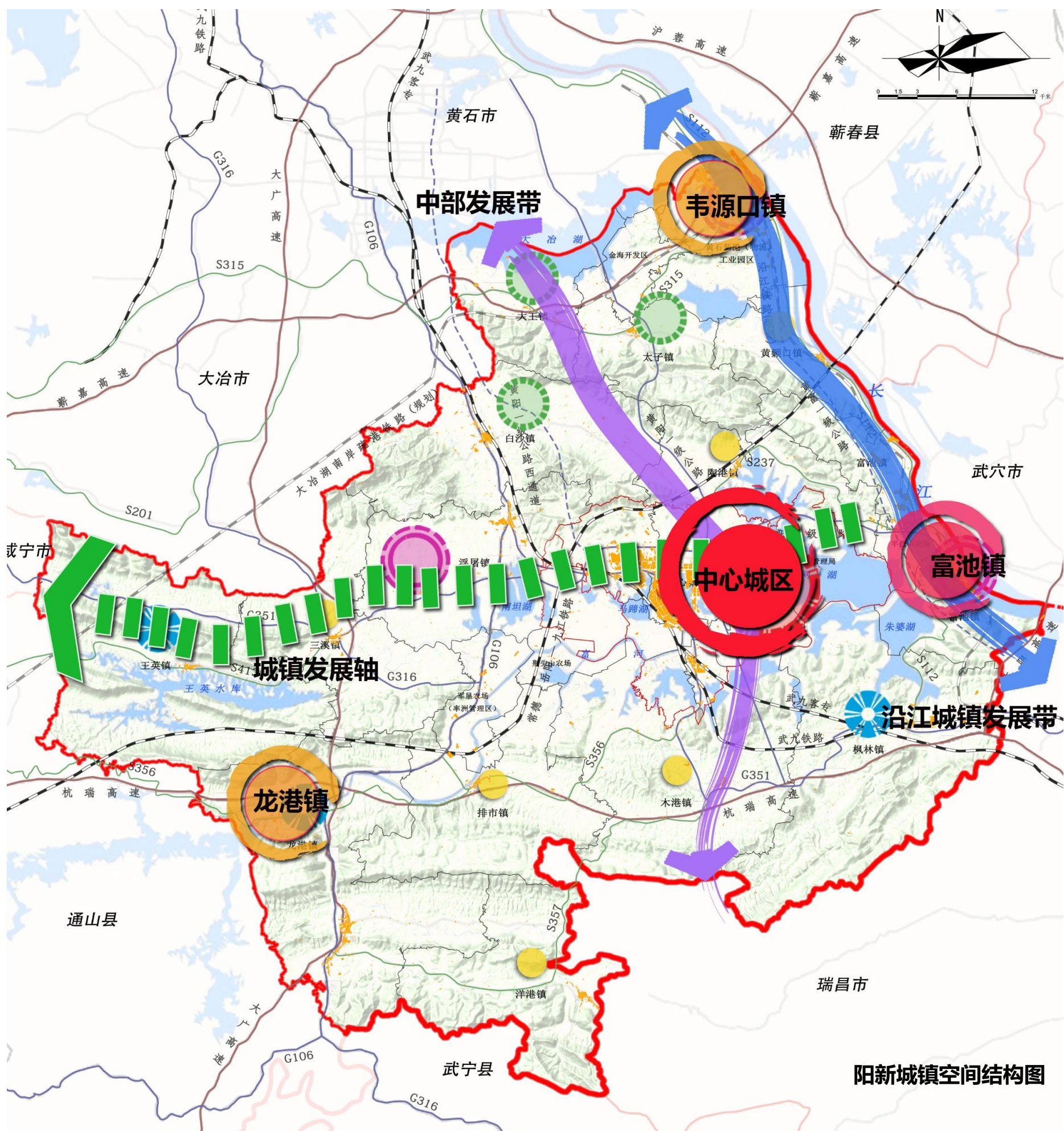
规划阳新县重点发展一个中心城区、三个中心镇，七个特色镇，构建“一主三心、一轴两带”的城镇空间格局。

“一主”：县城主中心，即中心城区。

“三心”：富池副中心、韦源口中心镇、龙港中心镇。

“一轴”：以快速公路沿线城镇为重点的东西向城镇发展轴。

“两带”：以韦源口、黄颡口、富池为重点的南北向沿江城镇发展带；由南北向的连接通道组成的中部发展带。



阳新城镇空间结构图

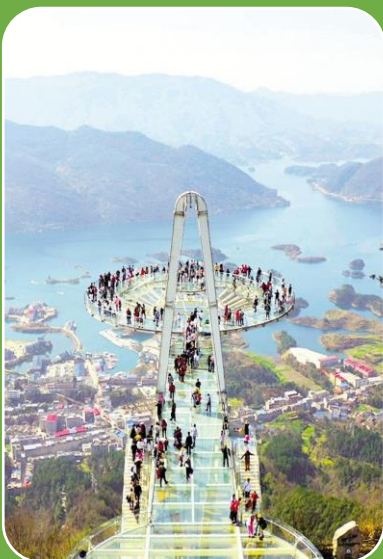


## 构建“一心一轴两带四园”的产业空间格局



### 第二产业

- 通过布局产业园区金三角（经济开发区产业园、滨江工业园、新港工业园），极核带动，轴带提质，全力打造千亿级产业集群。



### 第三产业

- 以文旅主导、物流加持作为突破重点，带动发展康养产业。以中心城区作为服务产业核心，打造富河休闲旅游产业带和物流产业带，优化升级五大重点旅游景区（七峰山度假区、仙岛湖生态旅游区、红山文化旅游区、田园体验旅游区、父子山康养旅游区）。





# 阳新2035

## 04 中心城区

4.1 优化功能结构

4.2 完善公共服务设施

4.3 提升绿地与开敞空间品质

4.4 加强城市设计管控





## 构建“一轴、三廊、五片区”的功能结构

## 一轴

东西向的城市发展轴

## 三廊

南北向的三条生态廊道

## 五片区

老城综合片区、城东新片区、城北综合片区、城西产业片区、高铁新区



中心城区规划结构图



## 4.2 完善公共服务设施



### 构建“县（市）级-片区级（15分钟生活圈）-社区级（5-10分钟生活圈）”三级公共服务设施体系

#### 老城区社区生活圈

- 查缺补漏，补齐断板

#### 新城区社区生活圈

- 按标准配置，高品质服务

#### 产业片区社区生活圈

- 保障基础，适当提升

### 县（市）级

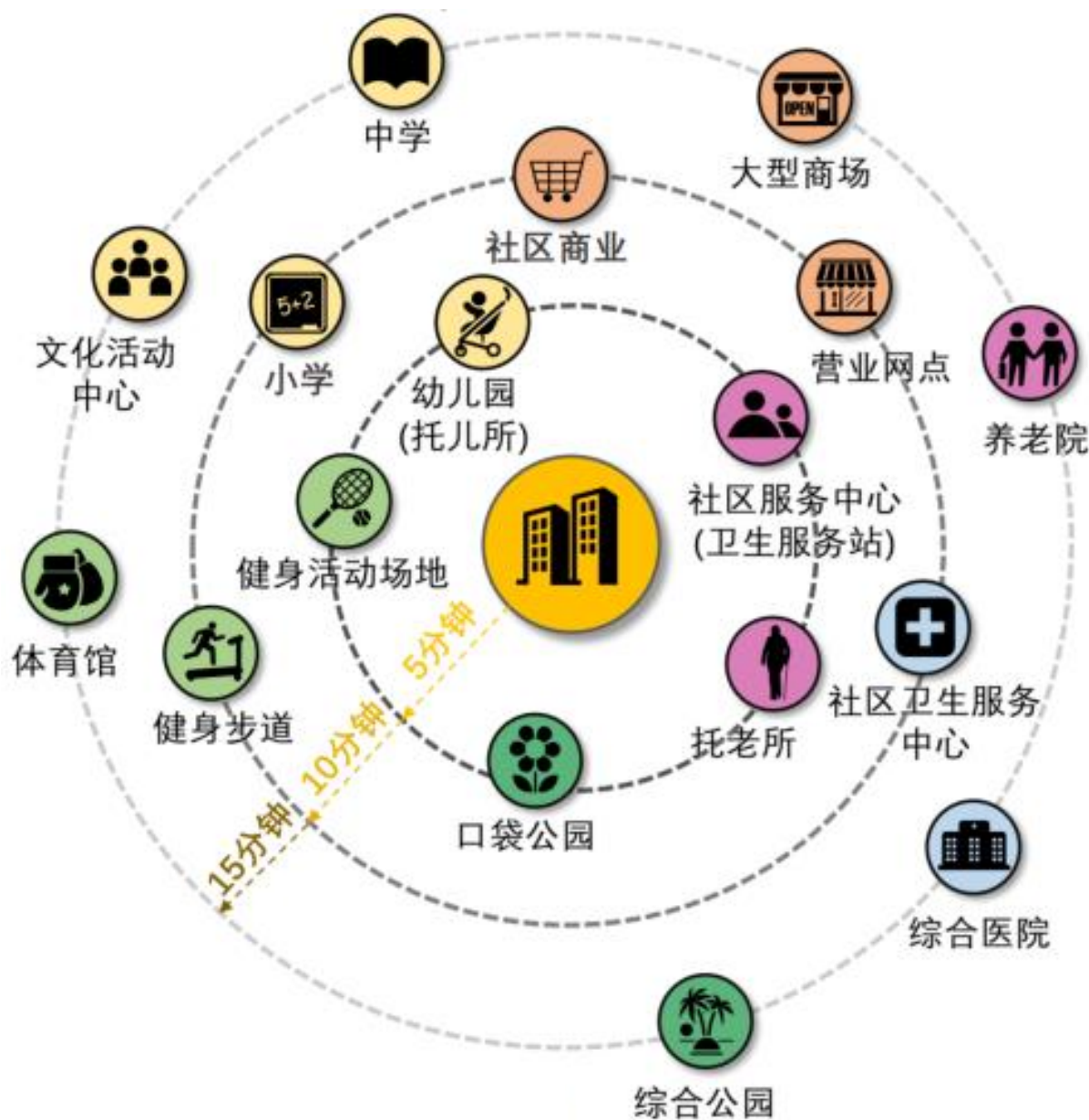
结合行政中心，打造集行政办公、总部商务、商业服务等功能一体的县级综合服务中心。

### 片区级（15分钟生活圈）

结合15分钟生活圈进行设置，以2-3个15分钟社区生活圈打造1个片区级公共服务中心。主要承担各片区的行政、教育、文体、医疗等服务功能。

### 片区级（15分钟生活圈）

结合15分钟生活圈进行设置，以2-3个15分钟社区生活圈打造1个片区级公共服务中心。主要承担各片区的行政、教育、文体、医疗等服务功能。





## 4.3 提升绿地与开敞空间品质



### 完善蓝绿空间布局，构建“通山达水、环湖串绿”的开放空间系统

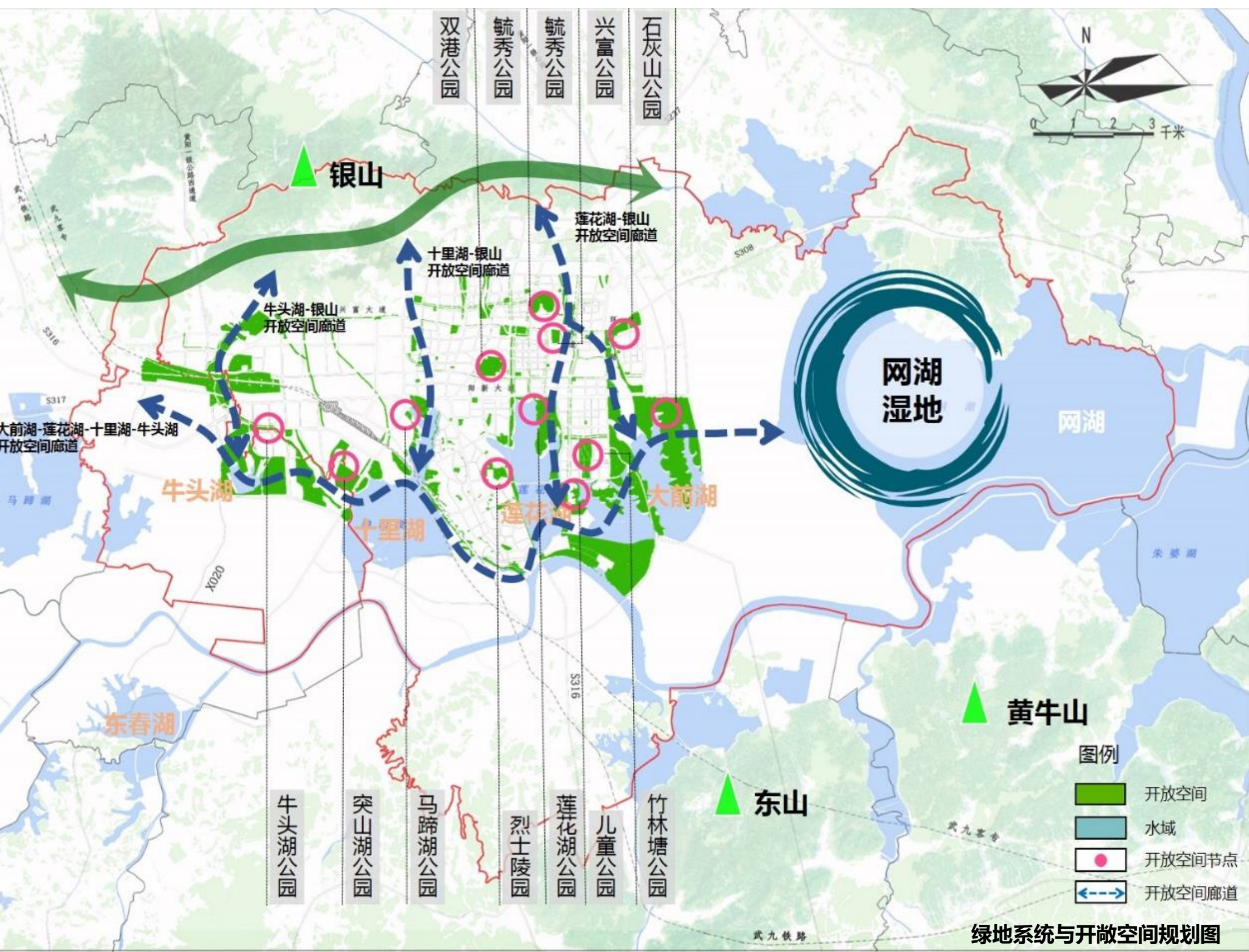
打造**1**条滨水开放空间廊道、**3**条水体-山体的开放空间廊道，多处开放空间节点。

#### 滨水开放空间廊道

- 大前湖-莲花湖-十里湖-牛头湖开放空间廊道
- 牛头湖-银山开放空间廊道
- 十里湖-银山开放空间廊道
- 莲花湖-银山开放空间廊道

#### 开放空间节点

牛头湖公园、突山湖公园、马蹄湖公园、烈士陵园、莲花湖公园、双港公园、毓秀公园、城东公园、石灰山公园、兴富公园、儿童公园、竹林塘公园。





## 4.4 加强城市设计管控



### 形成“三廊通山水、一轴串四区”的中心城区空间结构

结合山水景观资源，形成“三廊通山水、一轴串四区”的中心城区空间结构，打造具有特色识别性的城镇景观标识，明确新旧城区开发控制引导原则。

#### 一轴

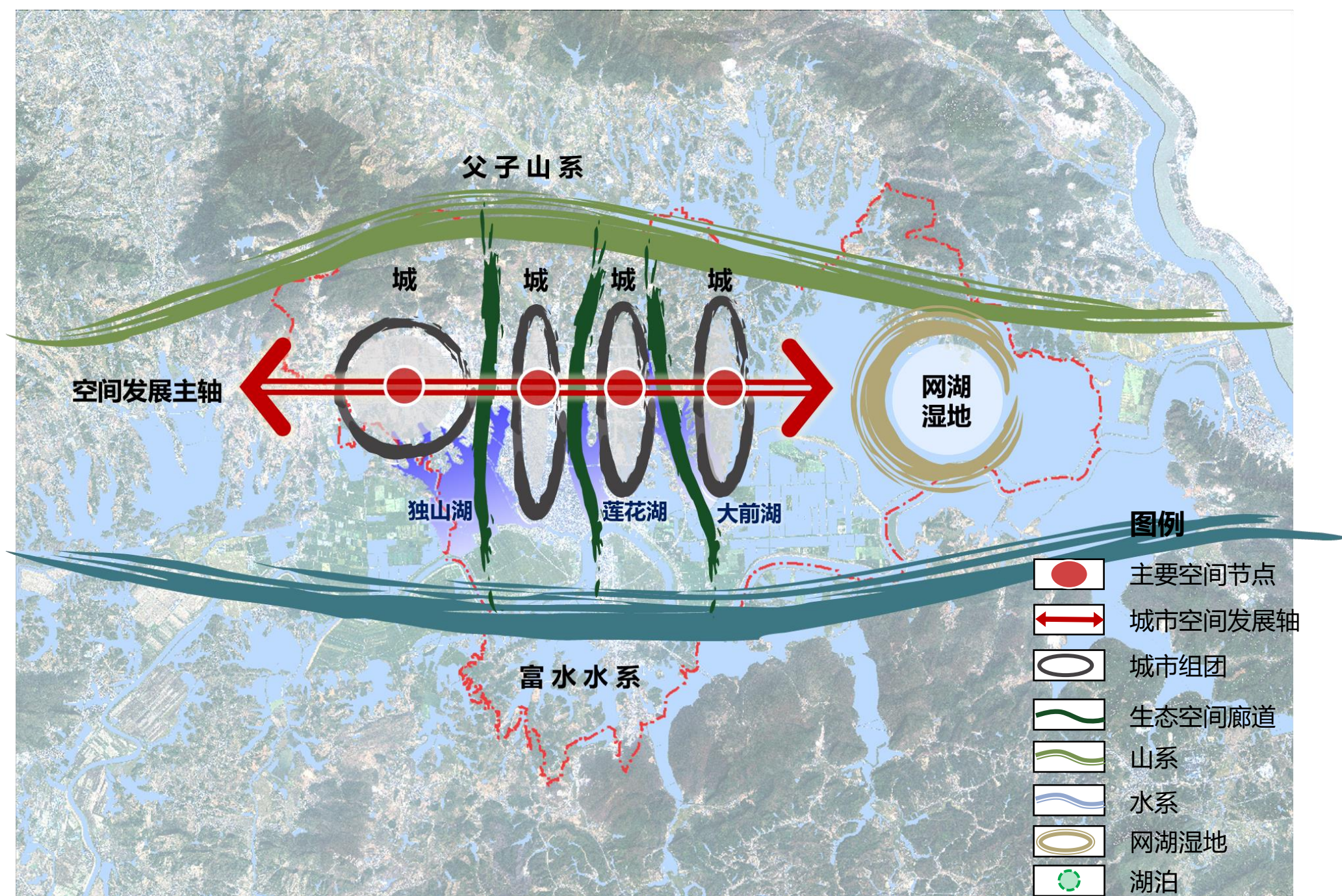
以阳新大道作为空间发展主轴

#### 三廊

依托独山湖-父子山系、莲花湖-父子山系、大前湖-父子山系打造三条通山达水的生态廊道

#### 四组团

三条生态廊道将城市建设区分割成四个南北向的楔形组团





# 阳新2035

## 05 支撑体系

5.1 综合交通体系支撑

5.2 公共服务设施支撑

5.3 基础设施支撑

5.4 安全韧性支撑





## 构建“铁路+高速+快速路”的一体化交通网络



### 铁路网络

**“两横两纵一支线”**的铁路网络。两横：常德-岳阳-九江铁路、大冶湖南岸疏港铁路；两纵：武九高铁、武九铁路；一支线：沿江铁路。



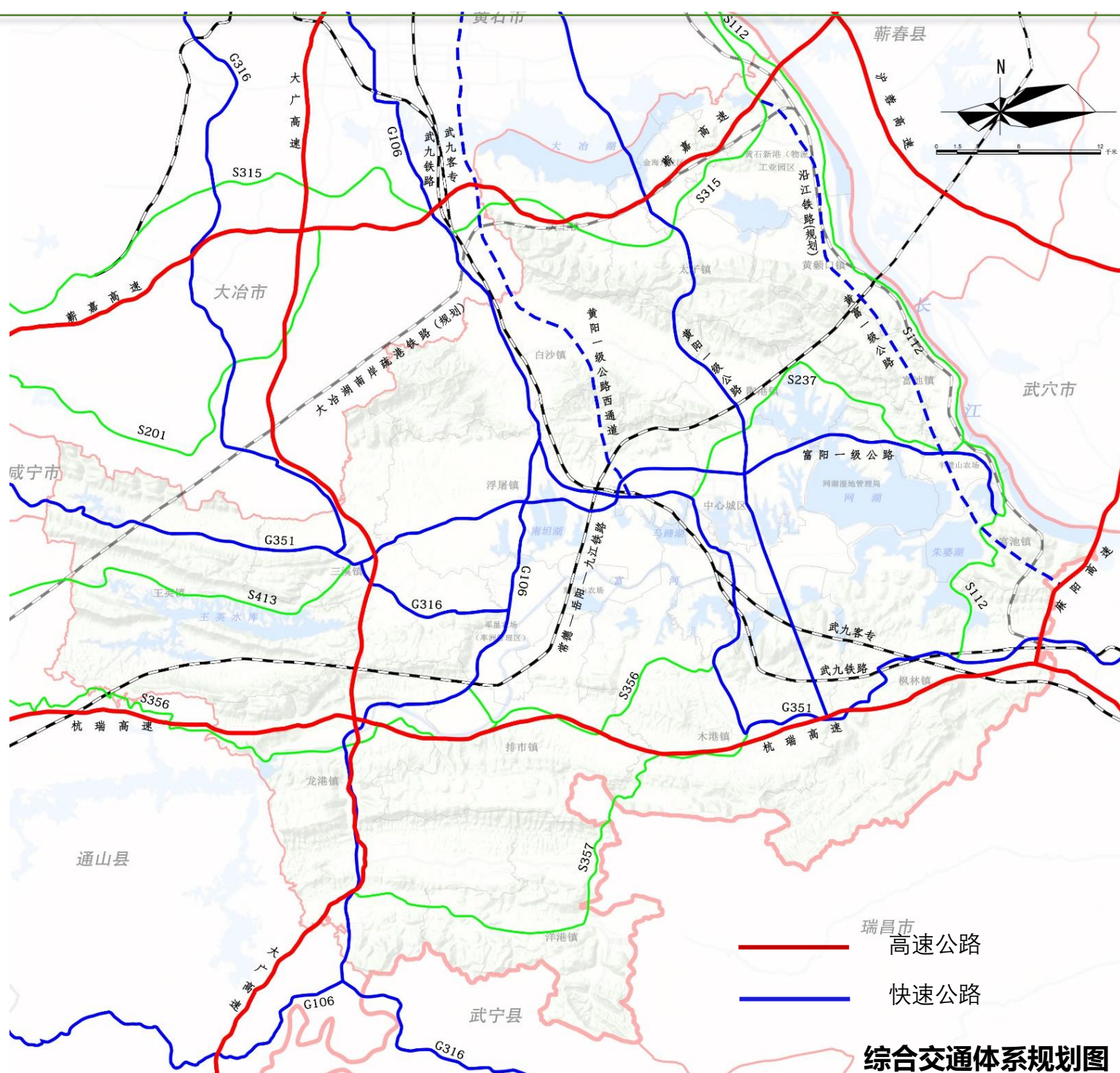
### 高速公路网

**“两横一纵两联”**的高速公路网。两横：蕲嘉高速、杭瑞高速；一纵：大广高速；两联：麻阳高速、沪蓉高速。



### 快速公路网

**“四横六纵”**的快速公路网。四横：S315、G351+富阳一级公路、S356+G351、G106+S357；六纵：G316、G106、黄阳一级公路西通道+G351、黄阳一级公路、黄富一级公路、S112。





## 5.2 公共服务设施支撑



重点建设“一核三心多点”的城乡公共服务设施体系，以城乡均等化为目标配置公共服务设施。

### 县域层级

以县级公共服务集中区域为核心，优化建设县级公共服务设施。

### 乡镇层级

分为乡镇级（15分钟生活圈）、新型农村社区级（5分钟生活圈）

### 社区层级

城区内建设社区生活圈，形成15/5分钟两级生活圈布局；在农村地区建设农村社区生活圈。完善文化、教育、医疗卫生、体育、社会福利等设施。





## 强化设施支撑，增强国土空间发展韧性

## 资源能源配置



## 水资源

实施王英水库和富河水库供水联通工程，确保城乡供水更加稳定，建立多源互济的供水保障格局。优化用水结构，提高水资源利用效率，实施严格的水资源保护与管理制度，提升用水效率。



## 能源

完善县域电力设施建设，增强天然气储运能力，提高燃气普及率，构建多元能源供应系统。

## 环卫设施规划



## 排水网络

城乡污水集中、分散式处理相结合，完善污水、污泥处理水平，提升再生水应用范围。修复排污通道，完善管网与泵站改造，落地雨水源头减排工程，治理积水点、消灭易涝区。



## 固废处理

按照垃圾处理“无害化、资源化、减量化和产业化”要求，推行垃圾分类、推进建筑垃圾资源化利用，加强医疗、危险固体废物源头控制。

## 防灾系统规划



## 防洪排涝

防控结合，完善防洪堤建设，建成完整的雨水排放系统。



## 救灾避难网络

优化城乡防灾空间布局，完善城乡开敞空间系统，建设完善的疏散通道和场所，建立生命线工程保障措施，提升城乡应急保障能力。



## 5.4 安全韧性支撑



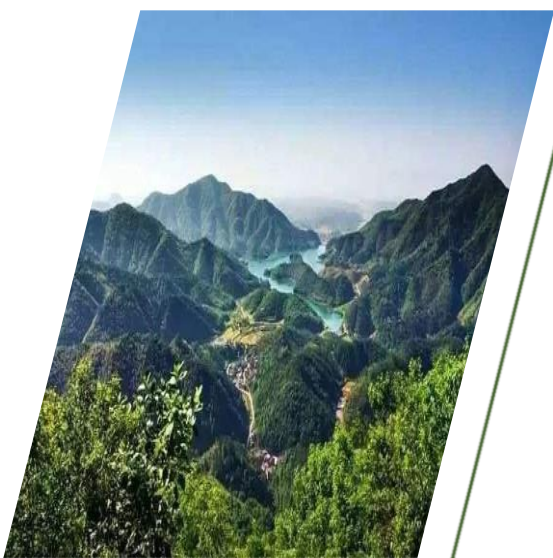
### 提升安全韧性水平，维护国土空间安全底板

#### 确保水安全、修复水环境

保证饮用水水源地水质安全，重点实施王英水库、富河水库水源地保护工程，加强湿地资源保护；按流域开展水生态环境治理。



#### 确保地质安全，推进自然灾害风险分区治理



阳新县灾害综合风险评估划定县域内高、中、低风险区，灾害高易发区主要分布在王英镇、龙港镇、三溪镇、洋港镇、黄颡口镇和富池镇。

#### 确保公共卫生安全，提高应对突发公共卫生事件能力

构建县、街道（乡镇）、社区三级防疫体系，健全重大疫情救治体系。



#### 提高人防、抗震减灾等风险防治能力



采用平战结合的机制，构建统一高效、布局合理的人防工程体系；整治避让，提高城市生命线工程抗震能力。



阳新2035

## 06 规划实施保障

6.1 健全规划体系

6.2 统筹规划实施

6.3 加强规划管理

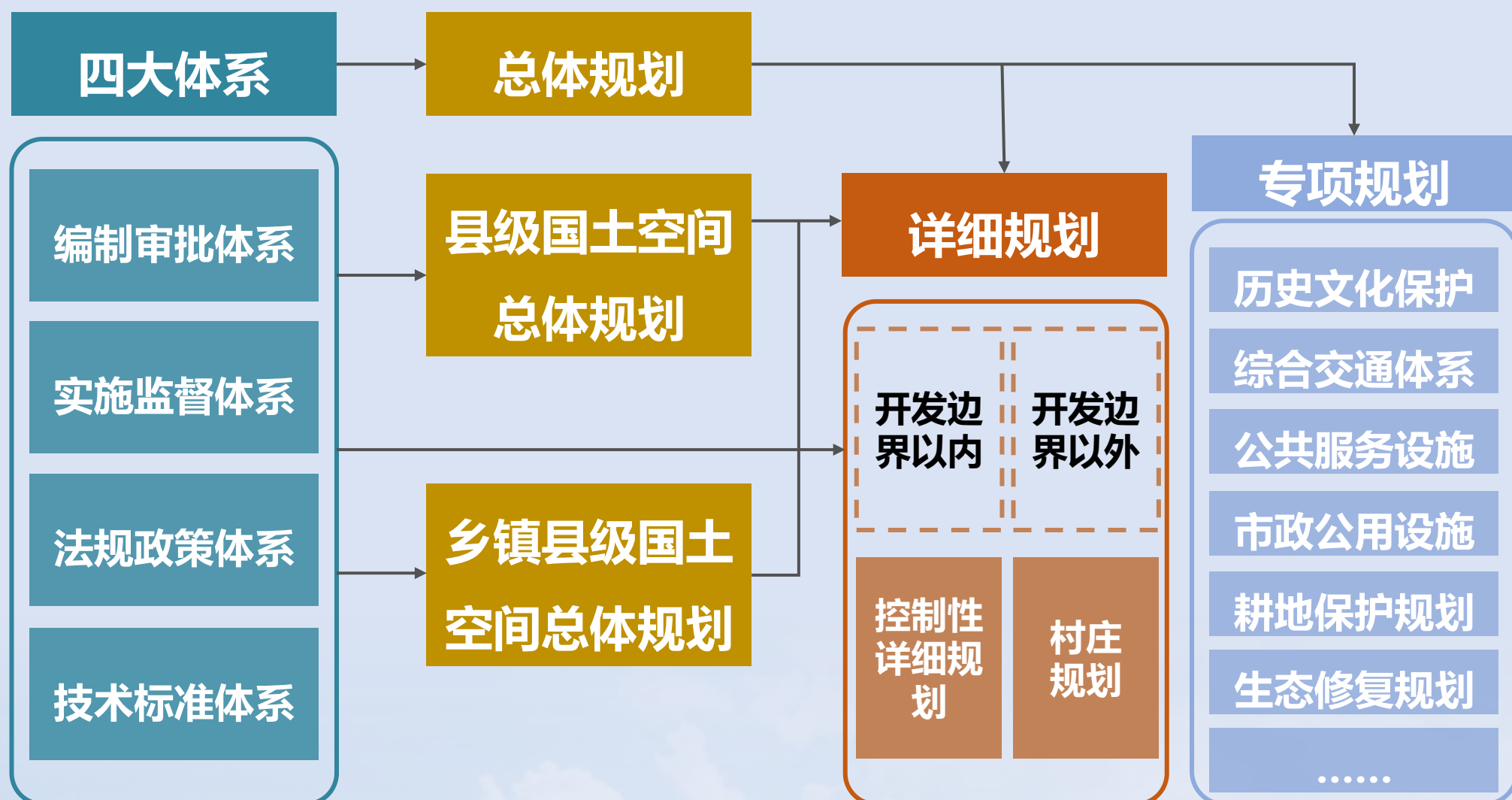




## 6.1 健全规划体系

### 建立“两级三类四体系”的国土空间规划体系

“两级”指县级、镇（乡）级国土空间总体规划；“三类”指总体规划、详细规划、专项规划；“四体系”指编制审批体系、实施监督体系、法规政策体系、技术标准体系。





## 6.2 统筹规划实施

### 明确规划落实和传导

依据本规划，各乡镇制定本行政区国土空间总体规划，相关主管部门会同同级自然资源部门共同编制相关专项规划。



### 制定近期实施计划

建立以国土空间近期规划和片区规划为核心的实施模式。近期规划对接“十四五”规划，片区规划突出重点功能区的实施统筹。



● 明确近期实施目标



● 明确重点工程项目



● 明确国土空间资源配置和计划指标分解落实方案



● 明确近期实施目标





### 完善规划管理机制

加强规划编制、审批、修改和实施监督的全生命周期管理，健全空间规划实施的政策法规与标准，构建“县-乡镇”协同的纵向传导机制，建立有效约束的横向部门衔接机制，完善规划落地实施的管理机制。



### 建设国土空间信息平台

衔接省、市级国土空间基础信息平台，建立县级国土空间规划“一张图”信息平台，以第三次全国国土调查成果为基础，将综合国土空间基础数据、规划成果、管控边界、审批信息等动态更新入库，确保数据规范、上下贯通、图数一致。



### 完善国土空间规划评估体检机制

按照“一年一体检，五年一评估”的思路，建立全过程、周期性、常态化的评估与维护工作机制。



### 健全规划监督体系

加大宣传力度，让全社会了解规划、遵守规划、实施规划，发挥各级人大、政协社会团体等在国土空间规划实施中的监督作用。



# 阳新2035

## 感谢您的关注

本规划涉及的所有数据和内容以最终批复文件为准  
如涉及版权问题，请与阳新县自然资源和规划局联系