

**阳新县国土空间总体规划动态维护方案**  
**(2026年度)**  
**公示稿**

阳新县自然资源和规划局

2026年5月

## **一、工作背景**

为贯彻落实《自然资源部 国家林业和草原局关于进一步做好自然资源要素保障的通知》（自然资发〔2026〕38号）关于建立规划动态维护机制，结合定期体检评估，依托“一张图”对国土空间总体规划进行年度动态维护的要求，根据《湖北省人民政府办公厅关于开展市县国土空间总体规划动态调整完善的通知》（鄂政办电〔2026〕3号），开展《阳新县国土空间总体规划动态维护方案（2026年度）》编制工作，主要对三条控制线等内容进行正向优化，推动国土空间格局更加科学有序、管控更加精准有效，服务支撑阳新县“新型城镇化建设示范县”“生态文明建设示范县”建设。

## **二、工作范围**

本次动态维护工作编制范围为阳新县行政辖区全域，国土面积2780平方千米，其中中心城区规划范围为兴国镇、经济开发区、城东新区，面积约186.43平方千米。

## **三、总体原则**

**坚持底线管控，正向优化。**严守空间安全底线，不突破现行市级总规保护目标任务，按照“数量不减少、质量有提升、布局更优化、功能更完善”标准开展动态维护，推动国土空间格局与高质量发展更加协调适配。

**坚持战略衔接，保障需求。**紧密对接国家、省、市“十五五”规划提出的重大发展战略、重大项目，确保国土空间规划能有效承载和支撑经济社会发展新要求，提升资源要素配置效率，推动“十五五”规划落地实施。

**坚持问题导向，靶向施策。**以国土空间总体规划体检评估为基础，实事求是分析国土空间总体规划实施情况，准确研判规划实施面临的实际问题，有针对性开展优化调整，不断提升规划的科学性、适应性和可操作性。

**坚持系统思维，多元协同。**加强动态维护与耕地保护和国土绿化空间专项规划、自然保护地整合优化、城镇开发边界年度优化等专项工作协同，推动农业、生态、城镇空间功能布局整体优化，提升资源配置合理性。

**坚持数字赋能，智慧管理。**充分发挥数字技术手段作用，全面依托国土空间规划“一张图”实施监督信息系统，支持规划动态维护全流程的规范、高效、精准管理，实现国土空间治理效能持续提升。

## **四、规划依据**

1. 《中华人民共和国土地管理法》（2019年修正）；
2. 《中华人民共和国土地管理法实施条例》（2021年修订）；
3. 《中共中央 国务院关于建立国土空间规划体系并监督实施的若干意见》；

4. 《中共中央办公厅 国务院办公厅印发〈关于在国土空间规划中统筹划定落实三条控制线的指导意见〉的通知》；

5. 《自然资源部 生态环境部 国家林业和草原局关于加强生态保护红线管理的通知（试行）》（自然资发〔2022〕142号）；

6. 《自然资源部办公厅关于印发〈国土空间规划城市体检评估规程（2025年修订版）〉的通知》（自然资办发〔2025〕15号）；

7. 《永久基本农田保护红线管理办法》（中华人民共和国自然资源部令中华人民共和国农业农村部第17号）；

8. 《自然资源部关于印发〈城镇开发边界管理办法（试行）〉的通知》（自然资规〔2026〕1号）；

9. 《自然资源部 国家林业和草原局关于进一步做好自然资源要素保障的通知》（自然资发〔2026〕38号）；

10. 《湖北省市县国土空间总体规划动态维护方案编制指南（试行）》；

11. 《阳新县国土空间总体规划（2021—2035年）》。

## **五、方案主要内容**

### **（一）永久基本农田的正向优化**

守牢耕地和永久基本农田保护底线，衔接耕地保护和国土绿化空间专项规划，化解空间矛盾，以“数量不减少、质量有提升、布局更优化”为正向优化标准。方案调出零星破碎、不稳定耕种等永久基本农田1000.50公顷，调入可长期稳定利用耕地1012.72公顷。正向优化后永久基本农田保护面积50264.01公顷，高于永久基本农田保护目标，水田和水浇地占永久基本农田比例不降低、坡度15°以上耕地减少、集中连片度提升、碎图斑个数减少，布局更加优化。

### **（二）生态保护红线的正向优化**

遵循“任务不减少、功能有提升、布局更完善”的正向优化标准，充分衔接自然保护地整合优化成果，按照确需纳入生态保护红线的饮用水水源一级保护区要求，方案优化生态保护红线42.71公顷。

### **（三）城镇开发边界的正向优化**

落实最严格的耕地保护制度与生态保护要求，坚持集约节约发展。方案优化城镇开发边界409.46公顷，未突破城镇开发边界扩展倍数和新增城镇建设用地规模，维护了“三区三线”划定成果的严肃性和权威性。

#### **（四）其他城市重要控制线的正向优化**

本次动态维护工作不涉及历史文化保护线、洪涝风险控制线。

#### **（五）规划分区的正向优化**

结合三条控制线与用地布局的优化调整，基于主体功能定位，同步开展规划分区的优化调整，调入城镇开发边界的用地划为城镇集中建设区，调出城镇开发边界的用地划为乡村发展区或生态控制区。

#### **（六）中心城区布局的正向优化**

按照“补短板、强功能、提品质”的思路，在保障公益性用地规模不减少的前提下，衔接已批复的专项规划和详细规划，围绕提升产业、生态、休闲等功能，优化规划用地；结合绿地、道路等专项规划，依据实际开发建设现状，优化城市“绿线”4.75公顷。本次动态维护工作不涉及城市“黄线”、城市“蓝线”和城市“紫线”。

#### **（七）重点建设项目清单的正向优化**

衔接各级“十五五”发展规划和相关专项规划，在原规划重点建设项目清单基础上，增补能源、交通、水利、信息通信、防灾减灾、公益性殡葬服务类等6类城镇开发边界外的重点项目，并按照精准上图、示意上图、项目清单上图三类方式纳入“一张图”系统。

## **六、动态维护成效**

### **（一）永久基本农田**

数量不减少。严守耕地保护红线，坚持“以进定出”，实现永久基本农田总量动态平衡，确保维护后耕地和永久基本农田不低于上级下达指标。

质量有提升。结合全域土地综合整治，调入永久基本农田储备区及其他优质耕地，实现耕地及永久基本农田“优进劣出”，逐步提升优质耕地的比例，夯实耕地稳产保供能力。

布局更优化。秉持“大稳定、小调整”原则，在稳定“三区三线”划定的耕地和永久基本农田总体格局基础上，顺应自然地理和生态本底，有序调出零星破碎、不宜耕种地块，调入连片稳定耕地，有效破解布局碎片化问题，打造集中连片、规整高效的永久基本农田保护格局。

### **（二）城镇开发边界**

总量不突破。严格落实城镇开发边界管控要求，确保城镇开发边界总规模和扩展倍数不突破，切实守住城镇开发边界刚性底线。

布局更集聚。坚持节约集约、正向优化，化解城镇开发边界内“天窗”“细缝”等问题，推动城镇空间布局内涵式提升，促进用地集中、建设集约、产城融合。

功能品质有提升。不适宜城镇建设区域面积不增加，中心城区道路网络密度与公园绿地步行覆盖率逐步提高，城镇功能品质进一步提升。

### **（三）生态保护红线**

任务不减少。陆域生态保护红线面积不减少。

功能有提升。生态保护红线范围内的现状林地、草地、湿地、陆地水域四类生态功能用地面积有增加。

布局更完善。面积小于 1 平方公里的生态保护红线图斑数量不增加。

### **（四）其他重要控制线**

本次动态维护工作不涉及历史文化保护线、洪涝风险控制线。

### **（五）规划分区**

结合阳新县自然地理、经济社会条件与城市发展需求和永久基本农田、生态保护红线、城镇开发边界三条控制线动态维护方案，规划分区得到优化完善，国土空间综合效益实现最优化。

### **（六）中心城区布局**

规划用地布局与三条控制线等空间管控边界相匹配，中心城区内公共服务设施、公共绿地等公共利益用地地类规模不减少、服务半径覆盖率不降低。本次规划调整涉及中心城区城市

绿线调整，本次绿线调整严格履行法定论证程序，与中心城区空间功能提质、布局优化的整体发展导向相契合，不影响区域绿地系统整体服务功能与生态效益发挥。

## **（七）重点建设项目清单**

将有力支撑阳新打造长江中游多式联运重要节点和大宗商品集散基地，将有力支撑流域综合治理，筑牢城市防洪安全底线。

# **七、实施保障**

## **（一）加强规划传导和实施工作**

严格落实“三区三线”管控和国土空间用途管制等要求，加强与交通、能源、水利、农业、生态环境保护、文物保护、林业等专项规划衔接。综合运用控制线管控、分区用途管控、指标管理、名录管理等方式，建立健全覆盖全域、全要素国土空间用途管制和规划许可制度。

## **（二）加强规划体检和评估工作**

加快推进国土空间规划实施监测网络（CSPON）建设，构建支撑规划全周期管理的业务联动网络、信息系统网络、开放治理网络。按照定期体检和五年一评估要求，结合年度国土变更调查和城市国土空间监测等成果，定期开展监测评估，建立健全国土空间规划实施监测评估预警机制。

### **（三）加强动态维护方案的全生命周期管理**

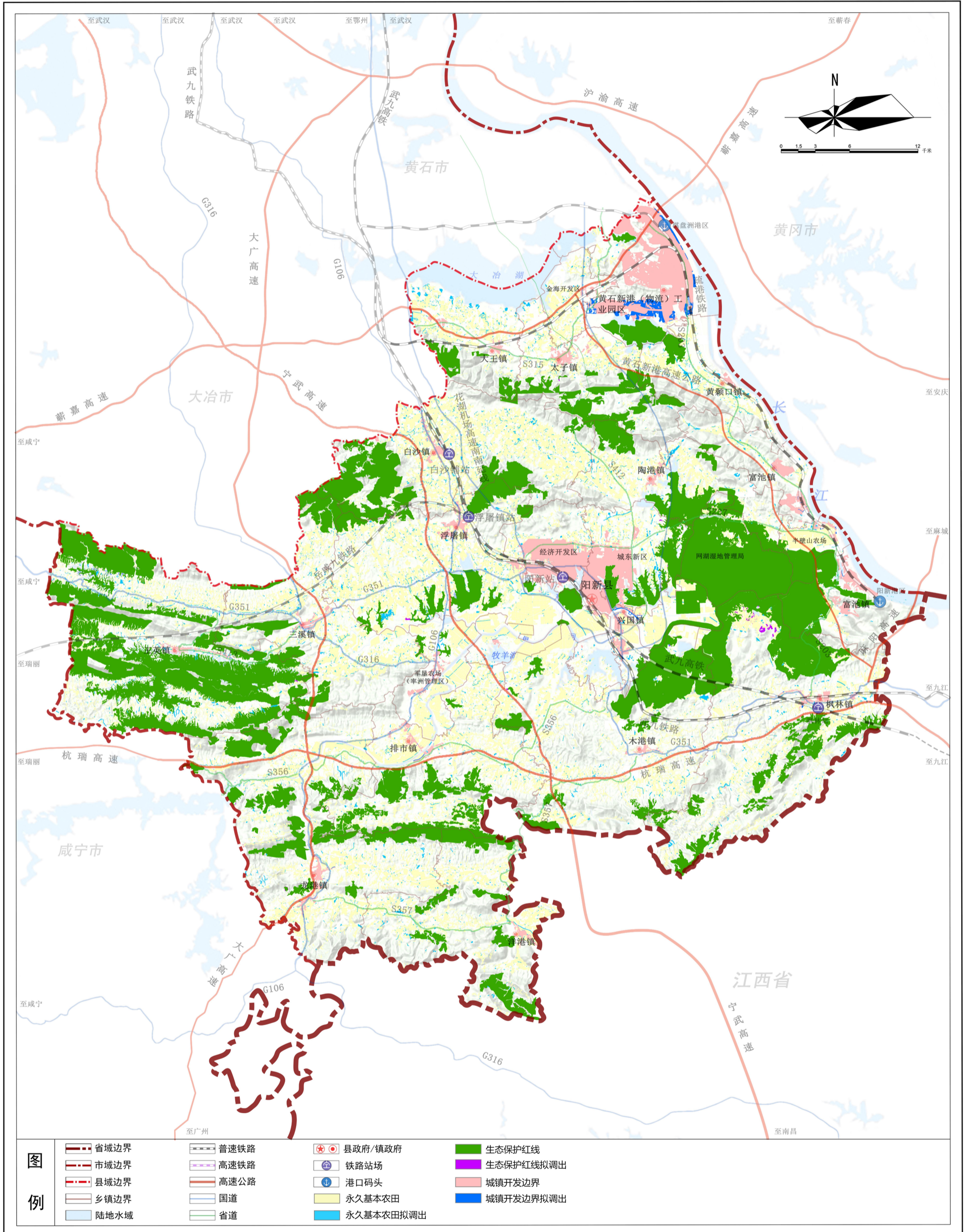
依托“一张图”系统，对动态维护方案编制、汇交、审查、实施等工作进行全生命周期管理。

## 附图

1. 三条控制线维护前图（标明调出）
2. 三条控制线维护前图（标明调入）
3. 永久基本农田维护后图
4. 生态保护红线维护后图
5. 城镇开发边界维护后图

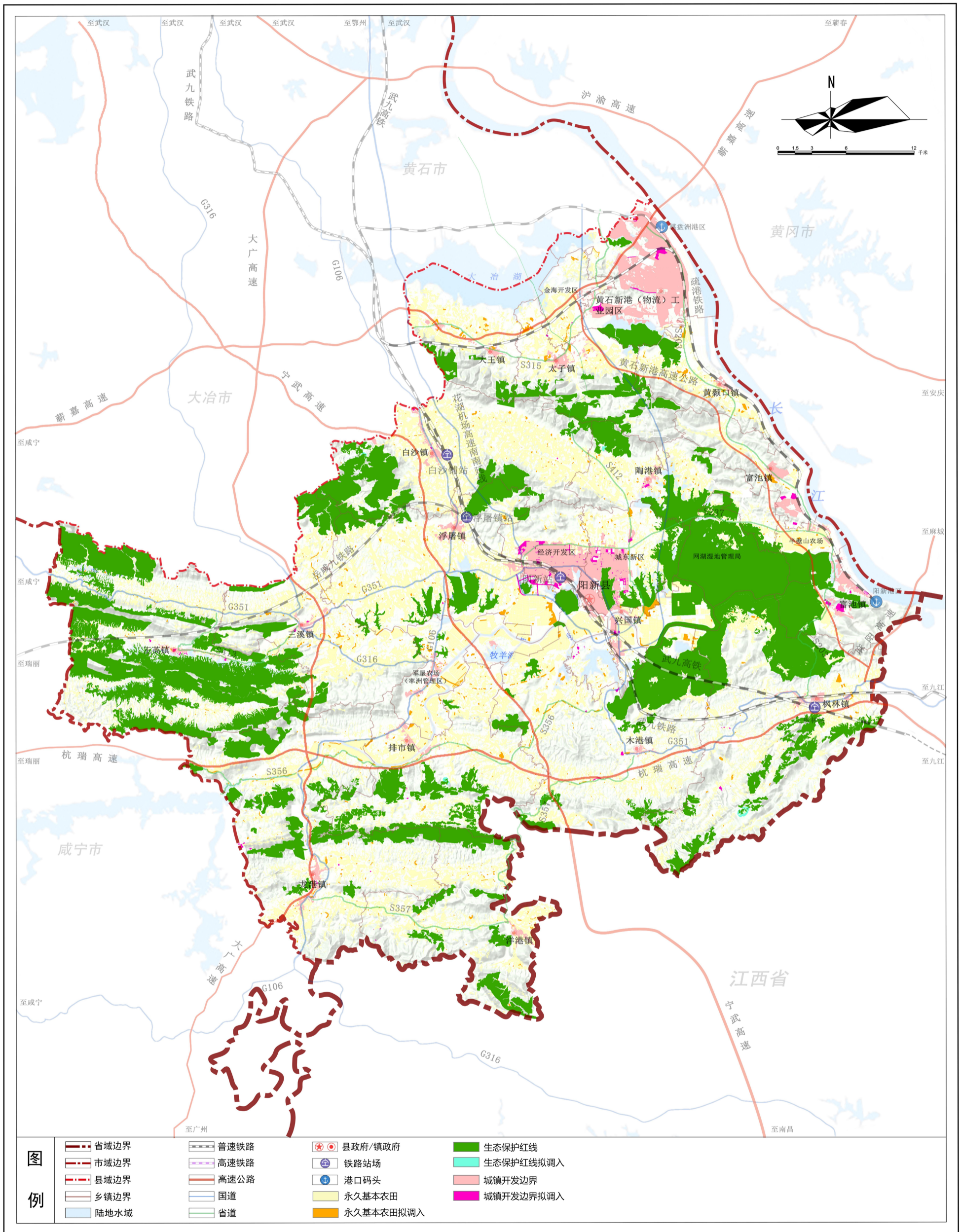
# 阳新县国土空间总体规划动态维护方案(2026年度)

三条控制线维护前图01



# 阳新县国土空间总体规划动态维护方案(2026年度)

三条控制线维护后图02

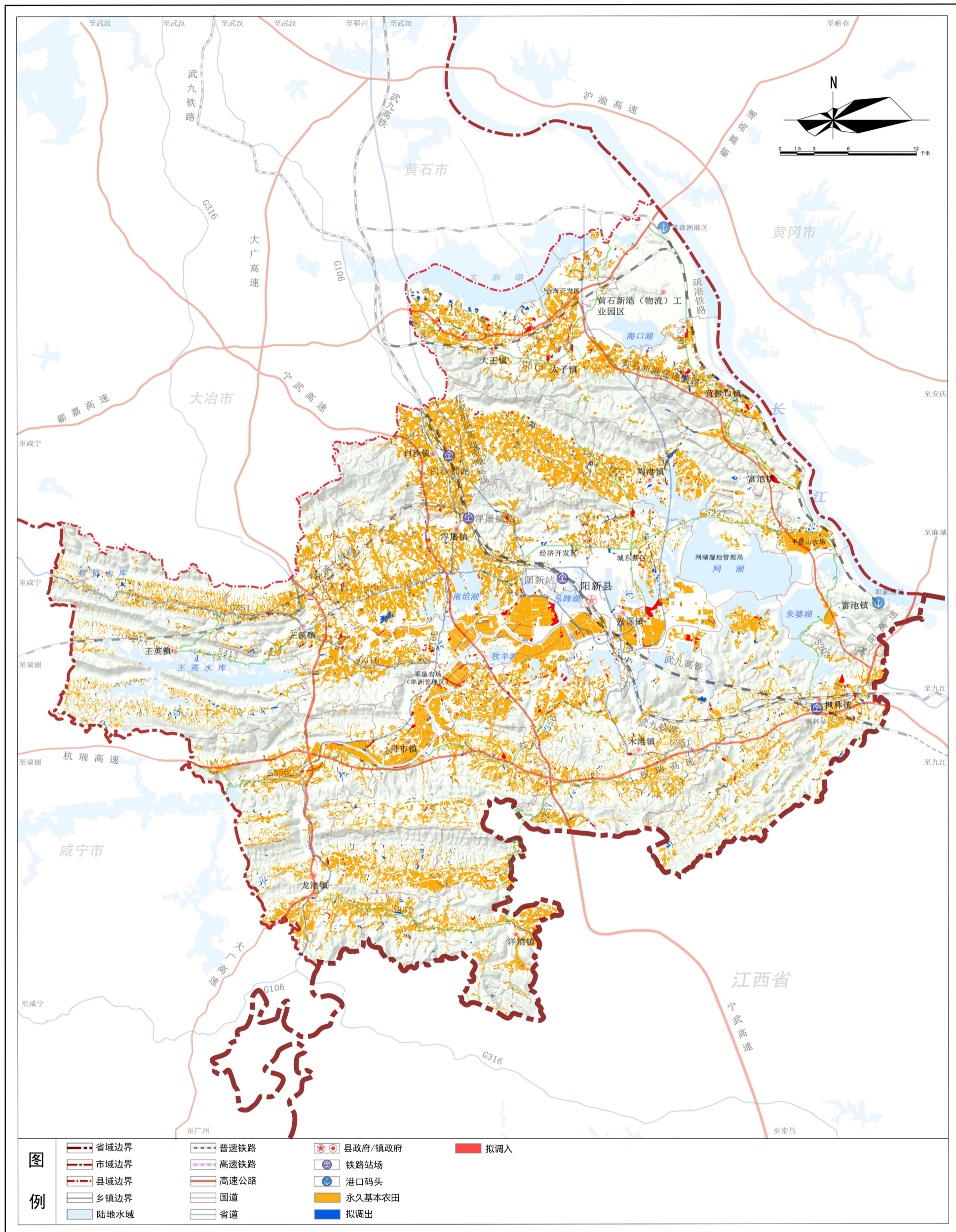


阳新县人民政府 编制  
2026年5月

阳新县自然资源和规划局  
永业行规划勘测设计(湖北)有限公司 制图  
湖北省空间规划研究院

# 阳新县国土空间总体规划动态维护方案(2026年度)

永久基本农田维护后图03

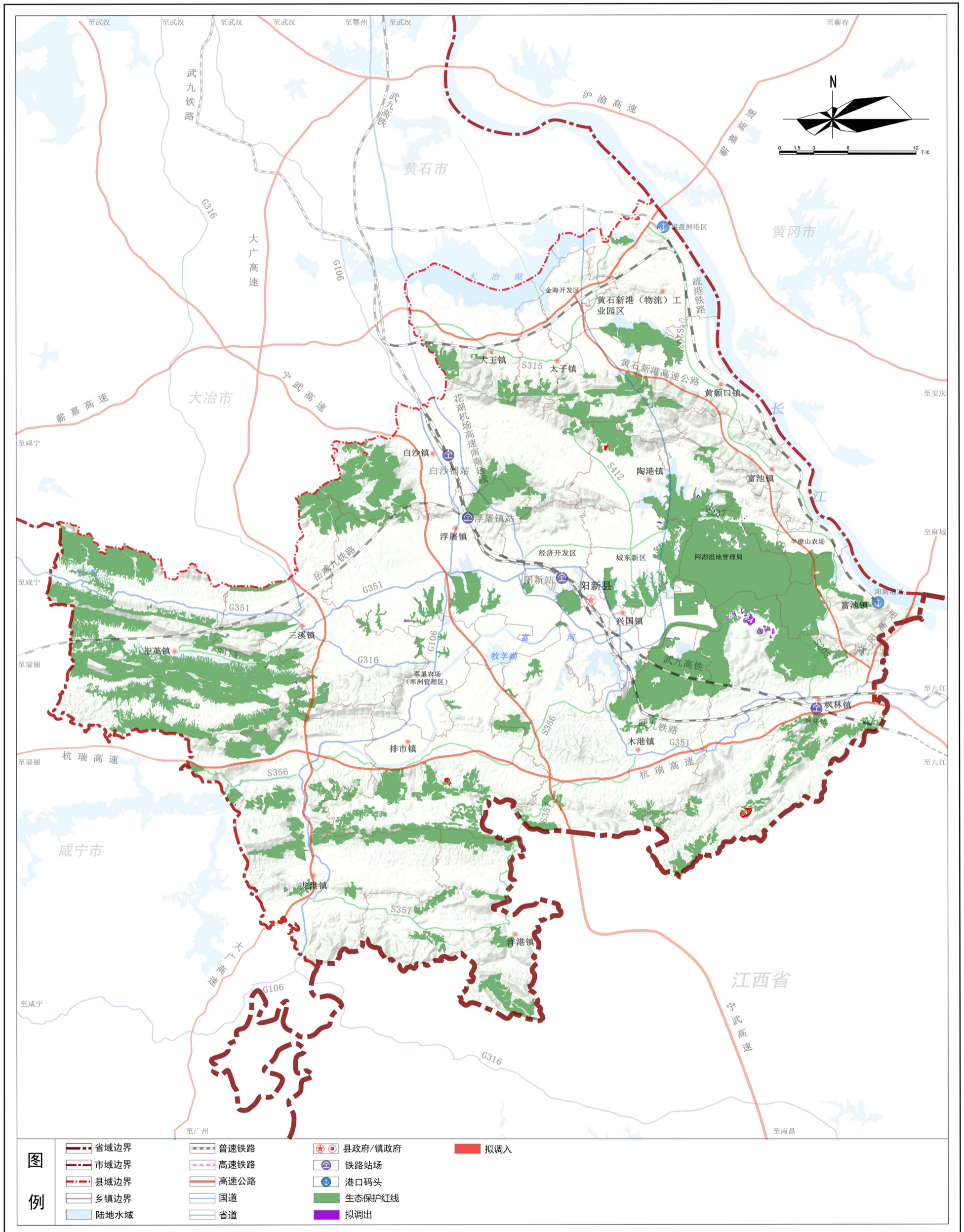


阳新县人民政府 编制  
2026年5月

阳新县自然资源和规划局  
永业行规划勘测设计(湖北)有限公司 制图  
湖北省空间规划研究院

# 阳新县国土空间总体规划动态维护方案(2026年度)

生态保护红线维护后图04

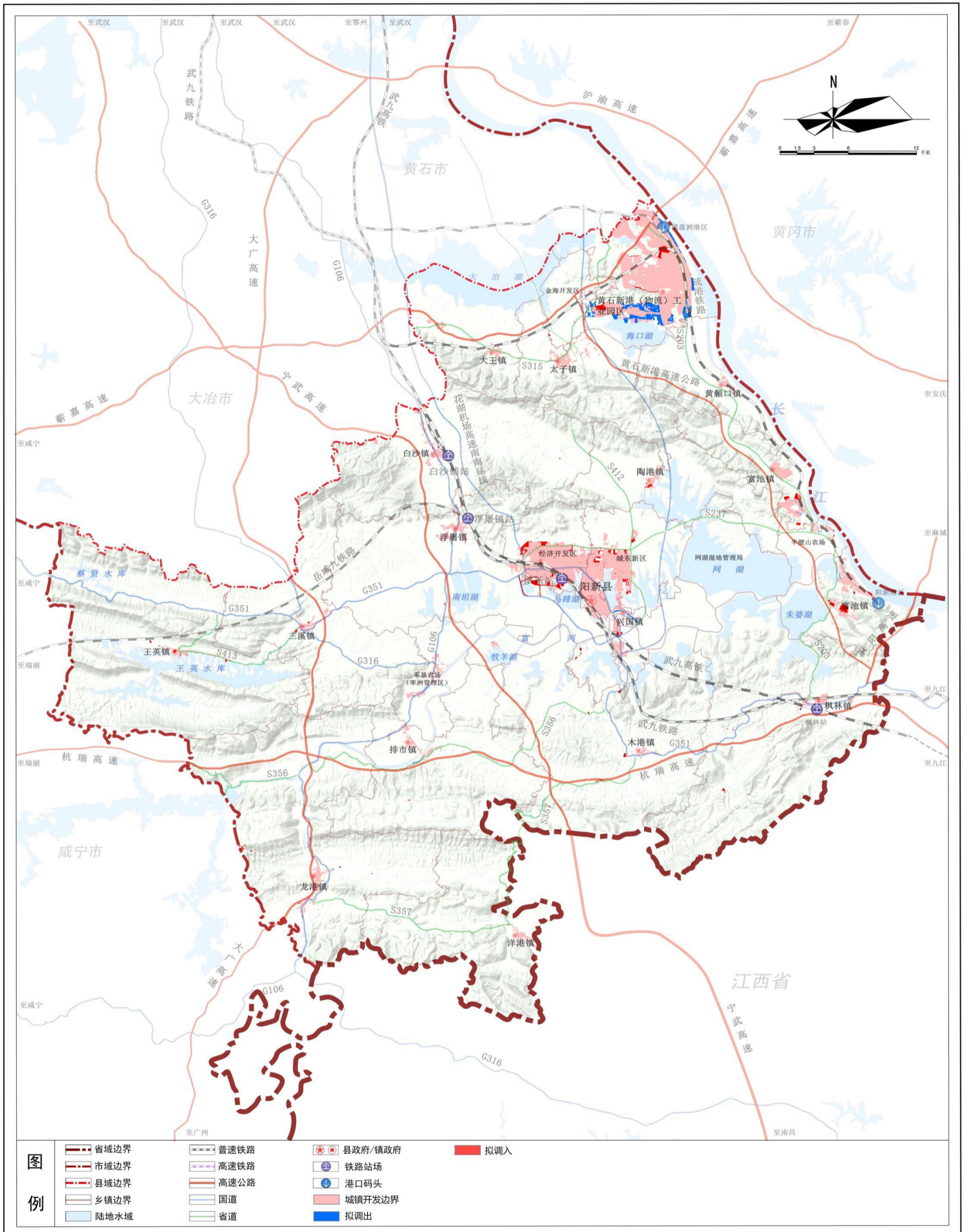


阳新县人民政府 编制  
2026年5月

阳新县自然资源和规划局  
永业行规划勘测设计(湖北)有限公司 制图  
湖北省空间规划研究院

# 阳新县国土空间总体规划动态维护方案(2026年度)

城镇开发边界维护后图05



阳新县人民政府  
2026年5月 编制

阳新县自然资源和规划局  
永业行规划勘测设计(湖北)有限公司 制图  
湖北省空间规划研究院